

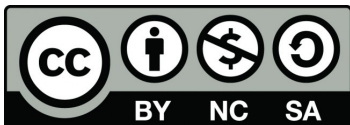
La educación presencial en la UNAM: Percepciones del profesorado

Número. 2
Serie. Apuntes de movilización



SECRETARÍA GENERAL
Universidad Nacional Autónoma de México

Apuntes de movilización: La educación presencial en la UNAM: Percepciones del profesorado. Número 2. Serie Apuntes de movilización © 2026 by Coordinación de Evaluación, Innovación y Desarrollo Educativos - Secretaría General de la UNAM, se distribuye bajo una Licencia Creative Commons Atribución-NoComercial-CompartirIgual 4.0 Internacional. Creado a partir de la obra en www.ceide.unam.mx



La presente obra está bajo una licencia de CC BY-NC-SA 4.0 internacional
https://creativecommons.org/licenses/by-nc-sa/4.0/deed.es_ES

Esta licencia permite:

- **Compartir** (copiar y redistribuir el material en cualquier medio o formato).
- **Adaptar** (remezclar, transformar y crear a partir del material).

Bajo los siguientes términos:

Reconocimiento. Debe reconocer adecuadamente la autoría, proporcionar un enlace a la licencia e indicar si se han realizado cambios. Puede hacerlo de cualquier manera razonable, pero no de una manera que sugiera que tiene el apoyo del licenciador o lo recibe por el uso que hace.

No comercial. Usted no puede hacer uso del material para una finalidad comercial.

Compartir igual. Si remezcla, transforma o crea a partir del material, deberá difundir sus contribuciones bajo la misma licencia que el original.

Hecho en México.

Universidad Nacional Autónoma de México

Dr. Leonardo Lomelí Vanegas
Rector

Dra. Patricia Dolores Dávila Aranda
Secretaria General

Mtro. Hugo Alejandro Concha Cantú
Abogado General

Mtro. Tomás Humberto Rubio Pérez
Secretario Administrativo

Dra. Diana Tamara Martínez Ruíz
Secretaria de Desarrollo Institucional

M. I. Fernando Macedo Chagolla
Secretario de Servicio y Atención a la Comunidad Universitaria

Dr. Manuel Palma Rangel
Secretario de Prevención y Apoyo a la Movilidad y Seguridad
Universitaria

Dra. Norma Blazquez Graf
Coordinadora para la igualdad de Género

**Coordinación de Evaluación, Innovación y Desarrollo
Educativos (CEIDE)**

Dr. Melchor Sánchez Mendiola
Coordinador

Mtra. Ana María del Pilar Martínez Hernández
Directora de Innovación Educativa, Desarrollo Curricular y
Formación Docente

Coordinación académica de la serie
Mario Alberto Benavides Lara

Autores

Miguel Ángel Hernández Alvarado y
Víctor Jesús Rendón Cazales

Diseño

Nayelli Vilchis de la Concha

Cómo citar:

CEIDE (2026). *La educación presencial en la UNAM: Percepciones del profesorado. Número 2. Serie Apuntes de movilización*. Secretaría General UNAM.

Presentación de la serie

La **Coordinación de Evaluación, Innovación y Desarrollo Educativos (CEIDE)** de la Universidad Nacional Autónoma de México, en atención a sus funciones de promover la movilización del conocimiento que oriente la toma de decisiones basadas en evidencias en beneficio de la comunidad universitaria (Gaceta UNAM, 2024), presenta la serie **Apuntes de movilización**. Dicha serie tiene como objetivo proporcionar al profesorado y al funcionariado de la Universidad información precisa, práctica y relevante que facilite una comprensión más profunda de los procesos formativos, los cuales pueden ocurrir tanto en el contexto de la formación docente impulsada por diversas entidades y dependencias universitarias, como en el marco de la enseñanza-aprendizaje en las aulas de bachillerato, licenciatura y posgrado. De esta forma, se busca apoyar la toma de decisiones informadas mediante datos generados por la propia Universidad.

¿Qué encontraré en este número?

La presencialidad en las aulas, tanto en espacios físicos como virtuales, constituye un tema que merece ser reflexionado. Por su relevancia, desde la **CEIDE** desarrollamos este segundo número de la serie **Apuntes de movilización**, el cual aborda el tema de la presencialidad en la educación universitaria, tomando como punto de partida el regreso a los espacios físicos institucionales posterior a la pandemia por Covid-19.

Esta situación histórica exige reflexionar sobre el papel de la presencialidad en la labor educativa, así como contrastar las condiciones de enseñanza entre la educación

digital que se implementó durante el confinamiento y el retorno a los espacios físicos de la **UNAM**. En ambas transiciones —desde la educación en los espacios físicos escolares a la educación remota digital, así como el proceso inverso— podemos asegurar que estuvo marcada la idea de presencialidad como un aspecto esencial en las prácticas educativas (Stevens, et al., 2021).

Hablar de presencialidad conlleva reflexionar más allá de la presencia física y mirarla como una experiencia de “**habitar de forma interactiva**” un espacio común en una temporalidad más amplia, retomando recursos discursivos que señalan la participación. Como lo señalan Gaggioli et al (2011), implica también entender cómo los agentes educativos (principalmente el profesorado y el estudiantado), forman parte de un proceso de interacción dentro de contextos mediados por artefactos culturales, materiales y simbólicos (Impedovo, et al., 2015).

Desde este enfoque, el presente número de **Apuntes de Movilización** del conocimiento presenta un análisis de la información recabada en mayo de 2023, de las respuestas de dos preguntas abiertas al profesorado en el estudio “La educación en la UNAM en la postpandemia. Panorama a cuatro años” (CEIDE, 2024), enfocadas en la percepción de la enseñanza en la educación presencial, respecto a la que realizaron durante el confinamiento.

Ya revisadas y organizadas las respuestas, se empleó la herramienta *Microsoft Copilot*, para tener un primer

acercamiento analítico e intentar identificar categorías. Posteriormente se hizo un análisis de las mismas a partir de dos *prompts* de interacción con inteligencia artificial para determinar hasta qué punto esta clasificación podría ser explicativa de acuerdo a los conceptos revisados.

El foco principal del análisis buscó responder a la siguiente pregunta de investigación: **¿cómo el profesorado percibe las aulas en el retorno a la presencialidad?** Estas percepciones dan cuenta de una tensión generalizada entre el cambio y la adaptación de “dinámicas individuales y sociales que son particulares y novedosas, y que emergen después del confinamiento” (Rendón, et al., 2024. p. 227).

Se concluye que, si bien algunas de las respuestas pueden ser percibidas como mejoras y otras como desafíos, todas ellas coinciden con la experimentación de una serie de modificaciones en lo escolar en el retorno a la presencialidad en las aulas. En la siguiente sección se presentará el análisis a partir de las categorías de las respuestas del cuestionario.

Referencias

CEIDE (2024). *La educación en la UNAM en la postpandemia. Panorama a cuatro años*. Secretaría General UNAM.
https://www.ceide.unam.mx/wp-content/uploads/2025/01/EducacionPostpandemiaUNAM_CEIDE_2025.pdf

Gaggioli, A., Milani, L., Mazzoni, E. & Riva, G. (2011). Networked Flow: A Framework for Understanding the Dynamics of Creative Collaboration in Educational and Training Settings. *The Open Education Journal*, 4. 41-49.

DOI: [10.2174/1874920801104010041](https://doi.org/10.2174/1874920801104010041)

Impedovo, M., Andreucci, C. & Ginestí, J. (2017). Mediation of artefacts, tools and technical objects: an international and french perspective. *International Journal of Technology and Design Education*, 27. 19-30.

<https://doi.org/10.1007/s10798-015-9335-y>

Rendón-Cazales, V., Hernández-Alvarado, M. y Agüero-Servín, M. (2024). Revisión crítica de la literatura: la docencia universitaria en la post-pandemia. *Revista Electrónica en Educación y Pedagogía*, 8(14), 222-244.

<https://doi.org/10.15658/rev.electron.educ.pedagog24.02081413>

Stevens, G., Bienz, T., Wali, N., Condie, J. & Schismenos, S. (2021). Online university education is the new normal: but is face-to-face better?. *Interactive Technology and Smart Education*, 18(3). 278-297.

<https://doi.org/10.1108/ITSE-08-2020-0181>

La educación presencial en la UNAM: Percepciones del profesorado

1

Cercanía y reciprocidad en la facilitación del aprendizaje

Las y los docentes consideran que la acción y comunicación bidireccional directa en el aula implican un contacto más cercano, personalizado y ajustado a las necesidades de las y los estudiantes, ya que se puede evaluar la atención y comprensión, así como ofrecer andamiajes en la resolución de problemas en tiempo real y así como favorecer la convivencia y la colaboración.



2

Interacciones presenciales mediadas por las tecnologías

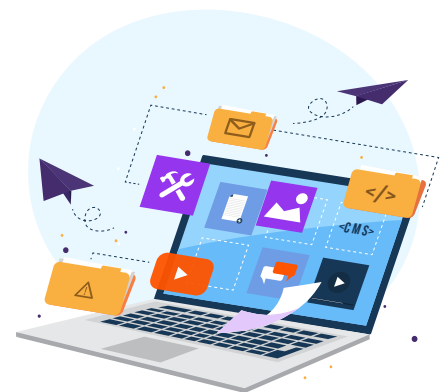
El profesorado ha integrado plataformas y recursos digitales a sus prácticas docentes, por lo que ahora, en la enseñanza presencial, muchas y muchos docentes continúan empleando estos recursos digitales combinándolos con interacción presencial, en una suerte de modalidad mixta e híbrida. Estas incorporaciones han modificado la enseñanza y fortalecido el repertorio de recursos para la labor docente presencial.



3

Continuidad de prácticas aprendidas durante la contingencia

En el confinamiento el profesorado se involucró en cursos, talleres y espacios formativos que ampliaron sus habilidades pedagógicas y sobre el uso de herramientas digitales. Esta formación propició modificaciones en la práctica docente y la incorporación de enfoques didácticos distintos al convencional, mayoritariamente unidireccional, que se mantienen en el retorno a la presencialidad.



4

La presencialidad como dimensión de lo escolar

Aunque la educación remota promovió la continuidad educativa, se percibe que la enseñanza presencial es esencial en lo escolar. Destaca que posibilita la comunicación y favorece el acompañamiento. Asimismo, subraya que facilita la implementación de actividades prácticas y que promueve un mejor desarrollo de habilidades en los estudiantes, reconociendo beneficios pedagógicos de la presencialidad.



5

Inconvenientes de la presencia física en las aulas

La presencialidad resalta la urgencia de estrategias docentes distintas a las utilizadas a distancia, esto supone un desafío al momento de reorganizar la enseñanza. Lo anterior por una transformación en la percepción del estudiantado respecto a la asistencia física. Las y los estudiantes identifican ventajas en la educación a distancia frente a la presencialidad, como la velocidad del acceso a la información y el uso de otros recursos digitales.

6

Desinterés estudiantil en las clases presenciales

La percepción de una baja participación en el estudiantado es reiterada entre las y los docentes, quienes expresan preocupación ante esta realidad en su labor educativa presencial. Reportan una disminución en el interés y compromiso del estudiantado en sus procesos educativos, y que esto se manifiesta en actitudes de apatía, escasa participación y dificultad para mantener la atención durante las sesiones presenciales.



7 Brechas de conocimientos y habilidades en el estudiantado

El profesorado percibe que después de la pandemia, el nivel académico del estudiantado presenta ciertas deficiencias. Esta percepción alimenta la creencia de menor comprensión y apropiación de nuevos contenidos, al tiempo que se vincula con una disminución de saberes prácticos. También se percibe que la falta de práctica influye en el desarrollo de habilidades, por lo que se plantea la necesidad de recuperar saberes y reforzar diversas actividades prácticas.



8 Estados emocionales que inciden en la educación presencial

Se advierte la presencia de dificultades emocionales que expresan inquietudes por su impacto en el compromiso escolar. Problemáticas como la ansiedad, la depresión y la baja tolerancia a la frustración se han intensificado y se han convertido en un desafío para el profesorado. Este panorama refuerza la necesidad de estrategias de apoyo socioemocional.

9 Condiciones de trabajo en la educación presencial

El profesorado percibe complicaciones en el ámbito laboral, como la carencia de recursos materiales, herramientas tecnológicas y conectividad. Estas limitaciones obstaculizan la implementación de estrategias y contribuye a la percepción de un sentimiento de desprotección.



Conclusiones

- El distanciamiento físico impuesto por la pandemia generó ajustes que impulsaron una revisión del significado de la presencialidad en la educación. Aunque existían grandes expectativas por el regreso a los espacios académicos físicos, esta vuelta reveló tensiones, reajustes y resignificaciones que pusieron en cuestión la idea de estar juntos en las aulas.
- La presencialidad deja de entenderse como simple coincidencia espacial, y comienza a percibirse como una práctica compleja, con matices que impactan directamente en los procesos educativos. Se muestra como un fenómeno dinámico y situado, que exige adaptación constante a las realidades cambiantes.
- Las voces del profesorado del estudio revelan que la enseñanza presencial está mediada por distintas condiciones (sociales, tecnológicas y culturales) que la significan y transforman.
- Se identifican aspectos positivos que mejoran y apoyan los procesos de enseñanza, como la interacción cara a cara fortalecida por mediaciones tecnológicas y recursos digitales incorporados y sostenidos en la enseñanza presencial.
- También se señalan problemáticas y dificultades, como el desánimo estudiantil debido a la impresión de mayor valor de la educación a distancia, la percepción de falta de saberes prácticos y la influencia de dificultades emocionales. Estas experiencias obligan a repensar la enseñanza presencial, identificar sus aciertos y reconocer oportunidades en las prácticas docentes.

Para consultar el análisis que se apoyó en la inteligencia artificial generativa ir a:

<https://copilot.microsoft.com/shares/ThDtbvcy29P71QRisutVb>



<https://copilot.microsoft.com/shares/5RiSrZF9iZHLJ1VQUM8kR>



Coordinación de Evaluación,
Innovación y Desarrollo Educativos